

COPYRIGHT © Hangzhou EZVIZ Software Co., Ltd. Todos os direitos reservados.

Toda e qualquer informação, incluindo, entre outros, os termos, imagens e gráficos, é da propriedade da Hangzhou EZVIZ Software Co., Ltd. (doravante designada por "EZVIZ"). Este manual do utilizador (doravante designado por "o Manual") não pode ser reproduzido, alterado, traduzido ou distribuído, parcial ou totalmente, através de quaisquer meios, sem o consentimento prévio e por escrito da EZVIZ. Salvo disposição em contrário, a EZVIZ não oferece quaisquer garantias ou declarações, implícitas ou explícitas, em relação ao Manual.

### **Sobre este manual**

O Manual inclui instruções para utilizar e gerir o produto. As fotografias, os gráficos, as imagens e todas as outras informações doravante apresentadas destinam-se apenas a fins de descritivos e informativos. As informações que constam do Manual estão sujeitas a alteração, sem aviso prévio, devido a atualizações de firmware ou a outros motivos. A versão mais recente pode ser consultada no website da EZVIZ™ (<http://www.ezviz.com>).

### **Registo de revisão**

Novo lançamento – Janeiro de 2026

### **Reconhecimento de marcas comerciais**

EZVIZ™, ™, e outros logótipos e marcas comerciais da EZVIZ são propriedade da EZVIZ em vários territórios.

Outras marcas comerciais e logótipos abaixo mencionados são propriedade dos respetivos proprietários.

### **Exclusão de responsabilidade legal**

NA EXTENSÃO MÁXIMA PERMITIDA PELA LEI APLICÁVEL, O PRODUTO DESCRITO, COM O SEU HARDWARE, SOFTWARE E FIRMWARE, É FORNECIDO "TAL COMO ESTÁ", COM TODOS OS DEFEITOS E ERROS, E A EZVIZ NÃO OFERECE QUAISQUER GARANTIAS, IMPLÍCITAS OU EXPLÍCITAS, INCLUINDO, SEM LIMITAÇÃO, A COMERCIALIZAÇÃO, A QUALIDADE SATISFATÓRIA, A ADEQUAÇÃO A UM DETERMINADO PROPÓSITO E A NÃO VIOLAÇÃO DE TERCEIROS. EM CASO ALGUM A EZVIZ, OS SEUS DIRETORES, ADMINISTRADORES, FUNCIONÁRIOS OU AGENTES SERÃO RESPONSABILIZADOS POR PARTE DO UTILIZADOR EM RELAÇÃO A QUAISQUER DANOS ESPECIAIS, SUBSEQUENTES, ACIDENTAIS OU INDIRETOS, INCLUINDO, ENTRE OUTROS, DANOS POR PERDA DE RENDIMENTOS DE NEGÓCIOS, INTERRUPTÃO DE NEGÓCIOS OU PERDA DE DADOS OU DOCUMENTOS RELACIONADOS COM A UTILIZAÇÃO DESTES PRODUTOS, AINDA QUE A EZVIZ TENHA SIDO NOTIFICADA DA POSSIBILIDADE DE TAIS DANOS.

NA EXTENSÃO MÁXIMA PERMITIDA PELA LEI APLICÁVEL, A RESPONSABILIDADE TOTAL DA EZVIZ POR TODOS OS DANOS, EM CIRCUNSTÂNCIA ALGUMA EXCEDERÁ O PREÇO DE COMPRA ORIGINAL DO PRODUTO.

A EZVIZ NÃO ASSUME QUALQUER RESPONSABILIDADE POR DANOS PESSOAIS OU DANOS MATERIAIS RESULTANTES DA INTERRUPTÃO DO PRODUTO OU DA CESSAÇÃO DO SERVIÇO CAUSADOS PELA: A) INDEVIDA INSTALAÇÃO OU UTILIZAÇÃO PARA ALÉM DA PREVISTA; B) PROTEÇÃO DE INTERESSES NACIONAIS OU PÚBLICOS; C) FORÇA MAIOR; D) UTILIZAÇÃO SUA OU DE TERCEIROS, INCLUINDO SEM LIMITAÇÕES, DE PRODUTOS, SOFTWARE, APLICAÇÕES, ENTRE OUTROS, DE TERCEIROS.

RELATIVAMENTE A PRODUTOS COM LIGAÇÃO À INTERNET, A UTILIZAÇÃO DOS MESMOS É DA INTEIRA RESPONSABILIDADE DO UTILIZADOR. A EZVIZ NÃO SE RESPONSABILIZA PELO FUNCIONAMENTO ANÓMALO, VIOLAÇÃO DE PRIVACIDADE OU OUTROS DANOS RESULTANTES DE ATAQUES INFORMÁTICOS, ATAQUES DE PIRATAS INFORMÁTICOS, VÍRUS OU OUTROS RISCOS DE SEGURANÇA NA INTERNET; NO ENTANTO, A EZVIZ DISPONIBILIZARÁ SUPORTE TÉCNICO OPORTUNO, SE NECESSÁRIO. AS LEIS EM MATÉRIA DE VIGILÂNCIA E AS LEIS SOBRE PROTEÇÃO DE DADOS VARIAM DE ACORDO COM A JURISDIÇÃO. CONSULTE TODAS AS LEIS RELEVANTES NO SEU TERRITÓRIO ANTES DE UTILIZAR ESTE PRODUTO DE FORMA A GARANTIR QUE O UTILIZA DE ACORDO COM A LEGISLAÇÃO APLICÁVEL. A EZVIZ NÃO SERÁ RESPONSABILIZADA CASO ESTE PRODUTO SEJA UTILIZADO DE FORMA ILEGAL.

NA EVENTUALIDADE DA OCORRÊNCIA DE ALGUM CONFLITO ENTRE AS INFORMAÇÕES ACIMA E A LEGISLAÇÃO APLICÁVEL, ESTA ÚLTIMA PREVALECE.

# Índice

<b>Instruções de segurança importantes</b> .....	<b>1</b>
<b>Visão geral</b> .....	<b>2</b>
1. Conteúdo da embalagem .....	2
2. Noções básicas .....	3
<b>Configuração</b> .....	<b>4</b>
1. Obter a aplicação EZVIZ.....	4
2. Remover o suporte de montagem .....	5
3. Carregar totalmente a bateria .....	5
4. Instale um cartão microSD™ (Opcional) .....	6
5. Instale a bateria.....	7
6. Adicionar a campainha à aplicação EZVIZ.....	7
7. Ligue o carrilhão.....	8
<b>Instalação</b> .....	<b>9</b>
1. Escolher um local de instalação.....	9
2. Instalar o suporte de montagem .....	11
3. Fixar a campainha ao suporte de montagem.....	11
<b>Manutenção</b> .....	<b>12</b>
1. Utilizar o suporte de montagem inclinado.....	12
2. Limpar regularmente a campainha.....	12
<b>Visualize seu dispositivo no aplicativo EZVIZ</b> .....	<b>13</b>
1. Visualização em direto .....	13
2. Definições .....	14
<b>Ligue a Aplicação EZVIZ</b> .....	<b>15</b>
1. Utilizar o assistente Amazon Alexa .....	15
2. Utilizar o Google Assistant .....	16
<b>Perguntas frequentes</b> .....	<b>16</b>
<b>Iniciativas relativas à utilização de produtos de vídeo</b> .....	<b>17</b>

# Instruções de segurança importantes



## Importante!

1. Leia cuidadosamente o manual do utilizador antes de instalar ou utilizar o produto.
2. Se estiver a instalar este produto para um terceiro, lembre-se de deixar o manual ou uma cópia do mesmo com o utilizador final.

## Medidas de segurança:

1. Para operar este sistema com total segurança, é essencial que os instaladores, utilizadores e técnicos sigam todos os procedimentos de segurança descritos neste manual.
2. Se necessário, são fornecidos avisos e símbolos de aviso específicos para os itens.
3. O produto deve ser configurado de acordo com as normas aplicáveis no país onde é instalado.

Qualquer dano causado pelo não cumprimento do manual anulará a garantia. Não assumimos qualquer responsabilidade por danos daí resultantes!

Não podemos ser responsabilizados por quaisquer danos a bens ou pessoas causados por uma utilização indevida ou pela inobservância das instruções de segurança.

Este produto foi fabricado em total conformidade com as instruções de segurança. A fim de manter este estatuto e tirar o máximo partido do produto, os utilizadores devem aderir às instruções e avisos de segurança contidos neste manual.



Este símbolo indica que existe um risco de choque elétrico ou curto-circuito.

- Nunca tente utilizar este dispositivo com uma voltagem diferente.
- Certifique-se de que todas as ligações elétricas do sistema estão em conformidade com as instruções de utilização.
- Nos estabelecimentos comerciais, certifique-se de que adere aos regulamentos de prevenção de acidentes na instalação elétrica.
- Deve seguir as instruções de utilização de quaisquer outros dispositivos ligados ao sistema.
- Contacte uma pessoa experiente se tiver quaisquer dúvidas sobre o funcionamento ou segurança do equipamento.
- Nunca ligue ou desligue o equipamento elétrico com as mãos molhadas.
- Ao instalar este produto, verifique se os cabos de alimentação não estão em risco de serem danificados.
- Nunca substitua por si próprio os cabos elétricos danificados! Neste caso, remova-os e chame um perito.
- A fonte de alimentação deve estar localizada perto do dispositivo e deve ser de fácil acesso.
- Um dispositivo de comutação (um interruptor de desconexão, disjuntor ou dispositivo equivalente) deve ser facilmente acessível e integrado na instalação da cablagem do edifício para o equipamento que está permanentemente ligado à rede.
- Para garantir que o dispositivo tenha ventilação suficiente, mantenha a área ao redor do dispositivo desobstruída.
- A ventilação não deve ser bloqueada cobrindo a abertura de ventilação com um objeto como um jornal, toalha de mesa ou cortina, etc.
- Não devem ser colocadas fontes de chama aberta, como velas acesas, no dispositivo.
- Observe a temperatura de funcionamento do produto (-20 °C a 50 °C).
- O dispositivo não deve ser exposto a líquido corrente ou salpicado e nenhum objeto cheio de líquido deve ser colocado em cima do dispositivo.

# Visão geral

## 1. Conteúdo da embalagem



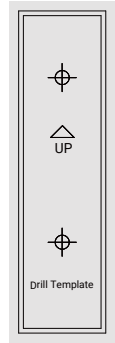
Campinha (x1)



Suporte de montagem (x1)  
(Pré-instalado)



Suporte de montagem inclinado  
(x1)



Modelo de perfuração (x1)



Carrilhão (x1)



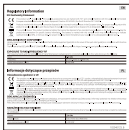
Cabo tipo C (x1)



Pino (x1)



Kit de parafusos (x1)



Informações regulamentares (x4)



Guia de início rápido (x1)



Autocolante de monitorização de vídeo/áudio (x1)

**i** A aparência do carrilhão está sujeita ao real que adquiriu.

## 2. Noções básicas

### Campainha

A campainha é instalada na porta, com funções como monitorização, gravação, deteção e chamadas da campainha.



Nome	Descrição
Botão da campainha	Quando alguém premir o botão da campainha, o indicador LED acende-se, o carrilhão interior toca e pode ver o vídeo na aplicação EZVIZ.
Indicador LED	●●●● Pisca a azul: A campainha está pronta para a ligação Wi-Fi.
	■●●● Acende azul e apaga-se 3 segundos depois: A campainha foi ativada e o nível da bateria da campainha é superior a 20%.
	■●●● Acende vermelho e apaga-se 3 segundos depois: A campainha foi ativada e o nível da bateria da campainha é inferior a 20%.
Botão de RESET	Prima, sem soltar, o botão de RESET durante 4 segundos para reiniciar e repor todas as predefinições, acompanhado de um sinal sonoro.
Indicador da bateria	■ Vermelho fixo: Bateria está carregando.
	■ Verde fixo: Bateria está totalmente carregada.

## Carrilhão

O carrilhão destina-se a ser instalado em espaços interiores e toca depois de premir o botão da campainha.



Nome	Descrição
Botão	<ul style="list-style-type: none"><li>• Alteração do toque: Prima uma vez para alterar o toque. O novo toque tocará duas vezes.</li><li>• Modo de emparelhamento: Prima, sem soltar, durante 5 segundos para entrar no modo de emparelhamento.</li></ul>
Saída da Alimentação	100 até 240 V CA, 50/60 Hz

## Configuração

Siga os passos abaixo para configurar a sua campainha:

1. Obtenha a aplicação EZVIZ e inicie sessão na sua conta da aplicação EZVIZ.
2. Retire o suporte de montagem.
3. Carregue totalmente a bateria.
4. (Opcional) Instale um cartão microSD™.
5. Adicione a campainha à sua conta da aplicação EZVIZ.
6. Ligue o carrilhão.

### 1. Obter a aplicação EZVIZ

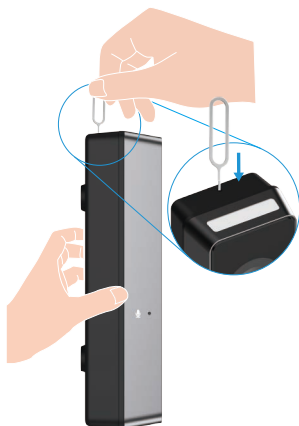
1. Ligue o seu telemóvel à rede Wi-Fi (sugerido).
2. Baixe e instale o aplicativo EZVIZ pesquisando "EZVIZ" na App Store ou no Google Play™.
3. Inicie a aplicação e registe uma conta de utilizador EZVIZ.



**i** Se já tiver utilizado a aplicação, certifique-se de que dispõe da versão mais recente. Para verificar se está disponível uma atualização, visite a App Store e pesquise "EZVIZ".

## 2. Remover o suporte de montagem

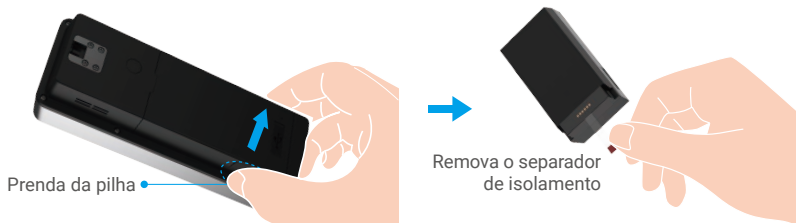
A campainha é montada com o suporte de montagem. Para a primeira utilização, deve utilizar o pino (incluído na embalagem) para manter premido o orifício de desmontagem no topo da campainha para remover o suporte de montagem.



## 3. Carregar totalmente a bateria

É recomendável carregar totalmente a bateria antes de utilizar a campainha pela primeira vez.

1. Segure nas pegadas da pilha em ambos os lados da parte inferior da mesma e puxe-a para fora.
2. Retire o separador de isolamento da bateria.



3. Ligue uma bateria a uma tomada elétrica através de um adaptador de corrente (DC5V 2A, comprado separadamente) para carregar.



- ⊗ Não carregue a bateria quando esta ainda estiver instalada na campainha. Certifique-se de que retira a bateria antes de a carregar.



- Compre um adaptador de alimentação CC 5 V 2 A, pois não está incluído na embalagem.
- É recomendável utilizar o cabo Tipo-C incluído na embalagem.
- Para desligar da fonte de alimentação, desligue o conector de alimentação do dispositivo.
- Não carregue a bateria quando a temperatura estiver acima de 45 graus ou abaixo de 0 graus.
- Não é permitido carregar a bateria com o adaptador de alimentação no exterior.
- Leva cerca de 4,5 horas a carregar totalmente uma bateria.
- Pode comprar baterias recarregáveis EZVIZ para substituição.
- Modelo da bateria: PH21700-1S2P; fabricante da bateria: Fenghuang New Energy (Huizhou) Co., Ltd. Certifique-se de que utiliza o mesmo modelo de bateria para substituição.



Bateria recarregável para a campainha inteligente de vídeo EZVIZ

## 4. Instale um cartão microSD™ (Opcional)

- Antes de instalar um cartão microSD™, certifique-se de que a bateria foi removida.

1. Abra a tampa da ranhura para cartões microSD™ dentro da câmara da bateria.



2. Insira um cartão microSD™ (comprado separadamente) na ranhura para cartões.
  - a. Coloque o cartão microSD™ à direita, conforme indicado na figura.
  - b. Empurre o cartão para a ranhura da direita para a esquerda até encaixar.



Ranhura virada para cima, chip virado para dentro

3. Feche a tampa da ranhura para cartões microSD™.

- **Compatibilidade recomendada: Classe 10, espaço máximo de 512 GB.**
- **Depois de instalar o cartão microSD™, siga os passos abaixo para inicializar o cartão na aplicação EZVIZ antes de o utilizar.**
  1. Na aplicação EZVIZ, toque em Lista de gravações na interface "Definições do dispositivo" para verificar o estado do cartão SD.
  2. Se o estado do cartão microSD™ for apresentado como "Não inicializado", toque para o inicializar. O estado mudará então para Em uso, permitindo que os vídeos sejam armazenados.

## 5. Instale a bateria

Quando a bateria estiver totalmente carregada, volte a instalar a bateria na campainha.

1. Alinhe a parte superior da bateria com a parte superior da câmara da bateria da campainha.
2. Insira a parte inferior da bateria na câmara da bateria.

Instale a bateria



Campainha liga



O indicador LED pisca a azul

Assim que a pilha é instalada, a campainha liga-se automaticamente, com o indicador LED a piscar a azul, o que significa que a campainha está pronta para a configuração de Wi-Fi.

## 6. Adicionar a campainha à aplicação EZVIZ

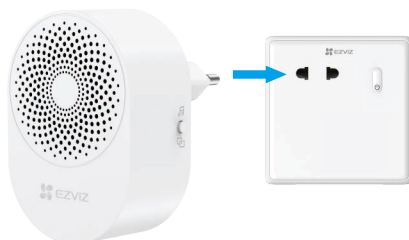
1. Inicie sessão na sua conta usando a aplicação EZVIZ.
2. No ecrã inicial, toque em "+" no canto superior direito para aceder à página Ler código QR.
3. Leia o código QR na parte traseira da campainha ou na capa do Guia de início rápido.



4. Siga o assistente da aplicação EZVIZ para concluir a configuração Wi-Fi e adicionar a campainha de vídeo à sua conta EZVIZ.

## 7. Ligue o carrilhão

Ligue o carrilhão a uma tomada elétrica interior. O carrilhão é automaticamente ligado a campainha.



- Se o emparelhamento automático falhar, mantenha premido o botão no carrilhão durante 5 segundos para entrar no modo de emparelhamento.
- Para evitar falhas de ligação devido à distância, instale o carrilhão na tomada elétrica mais próxima do local onde a campainha deve ser instalada. O efeito da instalação é apresentado abaixo.



# Instalação

## 1. Escolher um local de instalação

1. Local de instalação recomendado:

Na parede exterior da porta, no lado perto do manípulo da porta, conforme indicado abaixo.

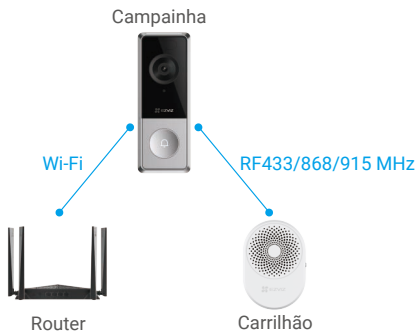


2. Altura de instalação recomendada: 1,2 a 1,5 metros (3,9 a 4,9 pés).

3. Tenha em conta o seguinte ao escolher um local de instalação:

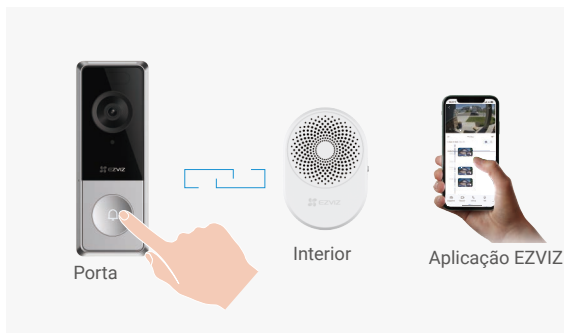
- Num ambiente doméstico, é recomendado colocar a campainha, o carrilhão e o router o mais perto possível.
- A instalação **não é recomendada** nas seguintes quatro condições:
  - Na porta/cabra da porta metálica;
  - em locais com muitos objetos metálicos;
  - Nos cantos de paredes de suporte;
  - Em quartos com muitas paredes divisórias.

A topologia de comunicação, incluindo a campainha, o router e o carrilhão, é a seguinte.



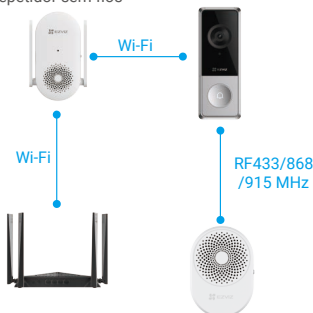
A campainha deve ser instalada o mais próximo possível do router.

Depois de confirmar o local de instalação da campainha, prima o botão da campainha no local de instalação para verificar se o carrilhão toca como esperado e se a visualização em direto na aplicação EZVIZ funciona sem problemas.



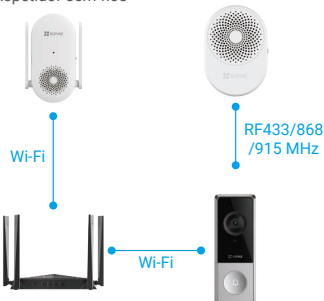
- P:** O que devo fazer se a campainha não tocar?
- R:** Se o carrilhão não tocar, ajuste o local de instalação do carrilhão para que este fique mais próximo da campainha.
- P:** O que devo fazer se a visualização em direto na aplicação EZVIZ não funcionar corretamente ou se o sinal de rede for fraco?
- R:** Se a visualização em direto na aplicação EZVIZ não funcionar corretamente ou se o sinal de rede for fraco, pode ser porque a distância entre a campainha e o router é demasiado grande. Neste caso, é recomendável comprar um repetidor sem fios EZVIZ separadamente para ligar o router à campainha. A topologia de comunicação, incluindo um repetidor sem fios adicional, é apresentada abaixo.

Repetidor sem fios



Também pode utilizar o repetidor sem fios apenas como carrilhão secundário. Neste cenário, a topologia de comunicação é apresentada abaixo.

Repetidor sem fios



## 2. Instalar o suporte de montagem

1. Cole o modelo de perfuração na superfície do local de instalação pretendido.
2. (Apenas para paredes de cimento) Faça dois furos de acordo com o modelo de perfuração e insira as buchas com as buchas.
3. Fixe o suporte de montagem utilizando os parafusos metálicos fornecidos (PA3×25).

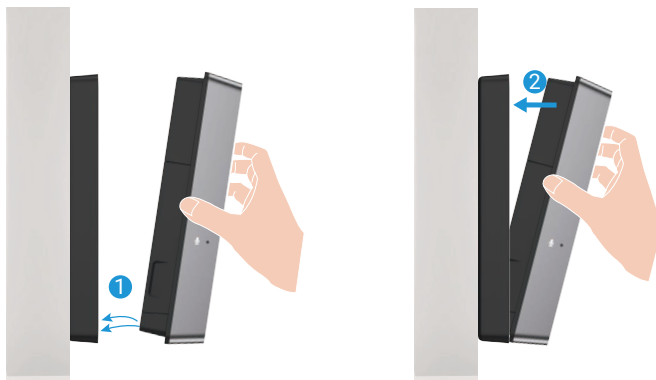


- É recomendável utilizar uma broca  $\Phi 6$  mm para a perfuração.
- Utilize as buchas e parafusos metálicos fornecidos na embalagem.
- O pacote inclui um suporte de montagem inclinado. Pode utilizá-lo como suporte de montagem suplementar, o que lhe permite cobrir um ângulo de visão mais específico (consulte o "[Utilizar o suporte de montagem inclinado](#)").

## 3. Fixar a campainha ao suporte de montagem

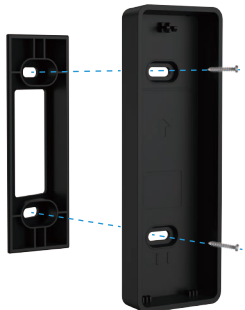
- Antes de instalar a campainha, certifique-se de que a campainha foi adicionada à aplicação EZVIZ.

1. Alinhe as ranhuras de montagem na parte inferior da campainha com os separadores de bloqueio na parte inferior do suporte de montagem.
2. Pressione a parte superior da campainha contra o suporte de montagem. Pode tentar puxar a campainha para fora delicadamente para se certificar de que está bem fixa.

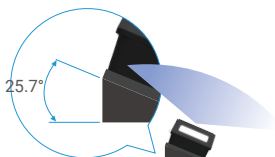


## 1. Utilizar o suporte de montagem inclinado

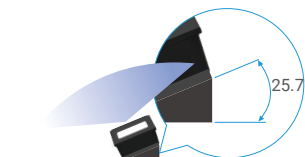
O pacote inclui um suporte de montagem inclinado. Pode utilizá-lo como suporte de montagem suplementar se desejar ver um lado específico de forma mais detalhada.



Sem suporte de montagem inclinado



Com suporte de montagem inclinado  
Instalar no lado **direito** da porta



Com suporte de montagem inclinado  
Instalar no lado **esquerdo** da porta

## 2. Limpar regularmente a campainha

Recomenda-se a limpeza regular da lente e dos sensores da campainha ou conforme necessário para garantir a gravação de vídeo clara e o funcionamento normal da campainha. Pode utilizar papel de lente ou tampões de algodão imersos em água para limpar, bem como material macio como papel tissue ou pano para limpar a campainha (o material de limpeza deve ser preparado por si próprio).

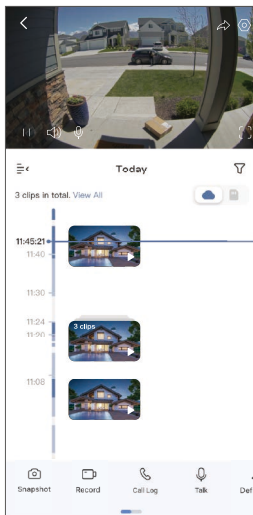


# Visualize seu dispositivo no aplicativo EZVIZ

**i** A interface da aplicação pode mudar devido a uma atualização da versão.




## 1. Visualização em direto

Inicie a aplicação EZVIZ, aceda à página do dispositivo na campinha e toque no botão de Visualização em direto. Pode ver uma transmissão em direto, tirar fotografias, gravar vídeos ou escolher a definição de vídeo conforme necessário.



**i** Deslize para a esquerda ao longo do ecrã para ver mais ícones.

Ícone	Descrição
	Partilhar. Partilhe o dispositivo com quem desejar.
	Definições. Visualize ou altere as definições do dispositivo.
	Parar/Reproduzir. Pause ou reproduza a visualização em direto.
	Som. Ligue ou desligue o som na visualização em direto.
	Falar. Toque no ícone e, em seguida, siga as instruções no ecrã para falar com ou ouvir as pessoas em frente à campinha.
	Ecrã inteiro. Toque para desfrutar de uma visualização em ecrã inteiro para o seu campo de visão.
	(Visível apenas no modo de ecrã inteiro) Visualizar cliques de vídeo do histórico.
	Fotografia. Tire uma fotografia.
	Gravar. Inicie/pare manualmente a gravação.
	Registo de chamadas. Visualize registos de chamadas.
	Definição. Toque para selecionar uma resolução de vídeo.
	Dispositivo próximo. Toque para selecionar dispositivos próximos disponíveis para visualização em direto em múltiplos ecrãs.

Ícone	Descrição
	Definir imagem na imagem. Veja o vídeo apresentado por cima de outra aplicação que esteja a usar.
	Dica. Toque para ver mais informações sobre o dispositivo.
	Reorganizar. Reorganize a sequência de todas as funções acima.

## 2. Definições

Na página Definições, pode definir os parâmetros da campanha.

Parâmetro	Descrição
	Nível da bateria.
Nome	Veja ou toque aqui para personalizar o nome do seu dispositivo.
Bateria	Pode ver aqui a capacidade restante da bateria.
Deteção inteligente	Pode seleccionar entre diferentes tipos de deteção para o seu dispositivo.
Notificação de mensagem	Pode gerir as mensagens do dispositivo e as notificações da aplicação EZVIZ.
Configurações de áudio	Pode definir parâmetros de áudio relevantes para o seu dispositivo.
Configurações de imagem	Você pode definir parâmetros de imagem relevantes para o seu dispositivo.
Definições de luz	Você pode definir parâmetros de luz relevantes para o seu dispositivo.
Definições do altifalante	Pode definir parâmetros relevantes para o seu altifalante.
Lista de gravações	Você pode ver o status do cartão microSD™ aqui.
Resposta do visitante	Pode ativar a resposta automática e adicionar uma resposta de voz. Se alguém premir o botão da campanha e ninguém responder dentro do período de tempo predefinido, a resposta de voz será enviada automaticamente.
Configurações de privacidade	Pode encriptar os seus vídeos com palavra-passe de encriptação e personalizar a área de privacidade.
Definições da rede	Pode ver o estado da ligação.
Informações do dispositivo	Pode ver as informações do dispositivo aqui.
Compartilhar Dispositivo	Pode partilhar o dispositivo com um membro da família ou um convidado.
EZVIZ Cloud	Pode subscrever e gerir o armazenamento na nuvem.
Eliminar Dispositivo	Toque para eliminar o dispositivo da aplicação EZVIZ.

## 1. Utilizar o assistente Amazon Alexa

Estas instruções permitir-lhe-ão controlar os seus dispositivos EZVIZ com o assistente Amazon Alexa. Se, durante o processo, se deparar com algum problema, consulte a secção **Resolução de problemas**.

### Antes de começar, certifique-se de que:

1. Os dispositivos EZVIZ estão ligados à aplicação EZVIZ.
2. Na aplicação EZVIZ, desligue a opção "Encriptação de vídeo" e ligue a opção de "Áudio" na página "Definições do dispositivo".
3. Tem um dispositivo compatível com o assistente (p. ex., Echo Spot, Echo-Show, o último Echo-Show, Fire TV (todas as gerações), pen Fire TV (apenas segunda geração) ou smart TV Fire TV Edition).
4. A aplicação do assistente Amazon Alexa já se encontra instalada no seu dispositivo inteligente e já criou uma conta.

### Para controlar os dispositivos EZVIZ com o assistente Amazon Alexa:

1. Abra a aplicação Alexa e selecione "Competências e jogos" a partir do menu.
2. No ecrã de competências e jogos, pesquise "EZVIZ" e encontrará as competências "EZVIZ".
3. Selecione a competência do seu dispositivo EZVIZ e, em seguida, toque em **ATIVAR PARA UTILIZAR**.
4. Insira o seu nome de utilizador e a sua palavra-passe EZVIZ, e toque em **Iniciar sessão**.
5. Toque no botão **Autorizar** para autorizar o assistente Alexa a aceder à sua conta EZVIZ, de modo a poder controlar os seus dispositivos EZVIZ.
6. Verá a mensagem 'a EZVIZ foi ligada com sucesso', e, em seguida, toque em **DETETAR DISPOSITIVOS** para permitir que o Alexa detete todos os seus dispositivos EZVIZ.
7. Regresse ao menu da aplicação Alexa, selecione "Dispositivos" e aí encontrará todos os seus dispositivos EZVIZ.

### Comando de voz

Detete um novo dispositivo inteligente através do menu "Casa inteligente" na aplicação Alexa ou na função de controlo por voz do assistente Alexa.

Depois de detetar o dispositivo, poderá controlá-lo através da sua voz. Dê comandos de voz simples ao assistente Alexa.

### Resolução de problemas

#### O que devo fazer se o assistente Alexa não conseguir detetar o meu dispositivo?

Verifique se existem problemas relacionados com a ligação à Internet.

Tente reiniciar o dispositivo inteligente e procurar novamente o dispositivo no assistente Alexa.

#### Porque é que o estado do dispositivo está indicado como "Offline" no assistente Alexa?

O seu dispositivo pode ter sido desligado da rede. Tente reiniciar o dispositivo inteligente e redescobrir o dispositivo na Alexa.

Verifique se o seu router se encontra ligado à Internet e tente novamente.

 Para detalhes sobre os países onde o Amazon Alexa está disponível, consulte o [website oficial do Amazon Alexa](#).

## 2. Utilizar o Google Assistant

Com o Google Assistant, pode ativar o seu dispositivo EZVIZ e desfrutar da visualização em direto através de comandos de voz do Google Assistant.

### São necessários os seguintes dispositivos e aplicações:

1. Uma aplicação EZVIZ funcional.
2. Na aplicação EZVIZ, desligue a opção "Encriptação de vídeo" e ligue a opção de "Áudio" na página "Definições do dispositivo".
3. Uma TV com Chromecast funcional ligado à mesma.
4. A aplicação do Google Assistant no seu telefone.

### Para começar, siga os passos abaixo:

1. Configure o dispositivo EZVIZ e certifique-se de que funciona devidamente na aplicação.
2. Transfira a aplicação Google Home através da App Store ou Google Play™ e inicie sessão na sua conta Google.
3. No ecrã "Myhome", toque em "+" no canto superior esquerdo, e selecione "Configurar dispositivo" a partir da lista do menu para avançar para a interface configuração.
4. Toque em "**Funciona com Google**" e pesquise "EZVIZ"; encontrará as competências "EZVIZ".
5. Insira o seu nome de utilizador e a sua palavra-passe EZVIZ, e toque em **Iniciar sessão**.
6. Toque no botão **Autorizar** para autorizar o Google Assistant a aceder à sua conta EZVIZ, para, assim, poder controlar os seus dispositivos EZVIZ.
7. Toque em "**Regressar à aplicação**".
8. Siga os passos acima para finalizar a autorização. Quando a sincronização estiver concluída, o serviço EZVIZ aparecerá listado na sua lista de serviços. Para ver uma lista dos dispositivos compatíveis na sua conta EZVIZ, toque no ícone do serviço EZVIZ.
9. Experimente agora alguns comandos. Utilize o nome da campanha criado quando configurar o sistema.

Os utilizadores podem gerir dispositivos enquanto entidade singular ou em grupo. Adicionar dispositivos a uma divisão permite aos utilizadores controlar um grupo de dispositivos ao mesmo tempo, utilizando um único comando.

Siga o link para obter mais informações:

<https://support.google.com/googلهome/answer/7029485?co=GENIE.Platform%3DAndroid&hl=en>

## Perguntas frequentes

### P: Qual é a palavra-passe de encriptação de vídeo?

R: A palavra-passe de encriptação de vídeo predefinida é o Código de verificação do dispositivo, que consiste em seis letras maiúsculas na etiqueta da campanha. Também pode obter o Código de verificação na aplicação EZVIZ ("Definições" -> "Informações do dispositivo").

 Para informação adicional acerca do dispositivo, visite [www.ezviz.com/eu](http://www.ezviz.com/eu).

# Iniciativas relativas à utilização de produtos de vídeo

Prezados Usuários Valiosos da EZVIZ,

A tecnologia afeta todos os aspetos da nossa vida. Como uma empresa de tecnologia visionária, estamos cada vez mais conscientes do papel que a tecnologia desempenha na melhoria da eficiência e qualidade de nossa vida. Ao mesmo tempo, também estamos cientes do potencial dano de seu uso inadequado. Por exemplo, os produtos de vídeo podem gravar imagens reais, completas e claras, portanto, possuem grande valor na representação de fatos. No entanto, a distribuição, utilização e/ou processamento indevidos de gravações de vídeo podem violar a privacidade, os direitos e os interesses legítimos de terceiros.

Comprometidos em inovar a tecnologia para o bem, nós da EZVIZ advogamos sinceramente que cada usuário deve usar produtos de vídeo de forma adequada e responsável, a fim de criar coletivamente um ambiente positivo onde todas as práticas e usos relacionados estejam em conformidade com as leis e regulamentos aplicáveis, respeitem os interesses e direitos individuais e promovam a moralidade social.

Aqui estão as iniciativas da EZVIZ às quais agradecemos a sua atenção:

1. Cada indivíduo possui uma expectativa razoável de privacidade, e o uso de produtos de vídeo não deve entrar em conflito com tal expectativa razoável. Portanto, um aviso de advertência que esclareça o alcance da monitorização deve ser exibido de maneira razoável e eficaz, ao instalar produtos de vídeo em áreas públicas. Para áreas não públicas, os direitos e interesses das pessoas envolvidas devem ser avaliados cuidadosamente, incluindo, mas não se limitando a, instalar produtos de vídeo somente após obter o consentimento das partes interessadas e não instalar produtos de vídeo altamente invisíveis sem o conhecimento dos outros.
2. Os produtos de vídeo registam objetivamente imagens de atividades reais num espaço e tempo específicos. Os utilizadores deverão identificar com antecedência as pessoas e os direitos envolvidos nesta matéria, de modo a evitar qualquer violação dos direitos de imagem, privacidade ou outros direitos legais de terceiros, ao mesmo tempo que se protegem através de produtos de vídeo. É importante notar que, se optar por ativar a função de gravação de áudio na sua câmara, ela capturará sons, incluindo conversas, dentro do alcance de monitoramento. Recomendamos vivamente uma avaliação abrangente das potenciais fontes de som no alcance do monitoramento, para entender completamente a necessidade e a razoabilidade antes de ativar a função de gravação de áudio.
3. Os produtos de vídeo em uso gerarão consistentemente dados de áudio ou visuais de cenas reais - possivelmente incluindo informações biométricas, como imagens faciais - com base na seleção do usuário das características do produto. Tais dados podem ser usados ou processados para uso. Produtos de vídeo são apenas ferramentas tecnológicas que não podem, humanamente, praticar padrões legais e morais para orientar o uso adequado e legal dos dados. São os métodos e os propósitos das pessoas que controlam e utilizam os dados gerados que fazem a diferença. Portanto, os controladores de dados não só devem obedecer estritamente às leis e regulamentos aplicáveis, mas também respeitar plenamente regras não obrigatórias, incluindo convenções internacionais, padrões morais, normas culturais, ordem pública e costumes locais. Além disso, devemos sempre priorizar a proteção da privacidade e dos direitos de imagem, bem como outros interesses razoáveis.
4. Os dados de vídeo gerados continuamente pelos produtos de vídeo carregam os direitos, valores e outras exigências de várias partes interessadas. Assim sendo, é extremamente crucial garantir a segurança dos dados e proteger os produtos contra intrusões maliciosas. Cada utilizador e controlador de dados deverão adotar todas as medidas razoáveis e necessárias para maximizar a segurança dos produtos e dos dados, evitando fugas de dados, divulgação indevida ou utilização indevida, incluindo, entre outros, a criação de um controlo de acesso, selecionar um ambiente de rede adequado onde os produtos de vídeo estejam ligados, estabelecer e otimizar constantemente a segurança da rede.
5. Os produtos de vídeo têm feito grandes contribuições para o aumento da segurança da nossa sociedade e acreditamos que continuarão a desempenhar um papel positivo em vários aspectos da nossa vida diária. Qualquer tentativa de abusar desses produtos para violar os direitos humanos ou se envolver em atividades ilegais contradiz a essência do valor na inovação tecnológica e no desenvolvimento de produtos. Encorajamos cada utilizador a estabelecer os seus próprios métodos e regras para avaliar e monitorizar a utilização de produtos de vídeo, de modo a garantir que estes produtos são sempre utilizados corretamente, com cuidado e com boa vontade.